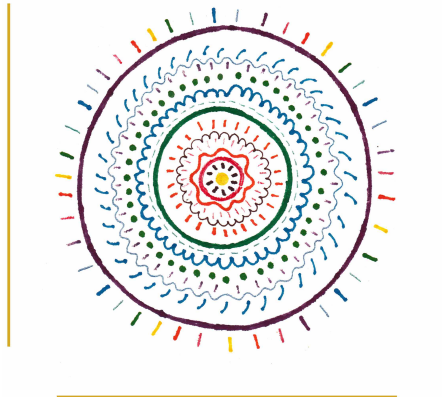


# ARTE ENERGÉTICO DE SANACIÓN



Sebastián Guzmán Crespo

## ¿QUÉ ES EL ARTE?

El *Arte* es la ciencia de la Inspiración, mediante la cual nuestro cuerpo-mente crea un canal por el que fluye el Espíritu de la Creación. Conforme vamos superando los miedos y conflictos de nuestra interacción con el mundo el fluir por este canal se hace más sofisticado.

La realización de una obra de arte es, por lo tanto y a priori, la expresión de una determinada cantidad de karma, es decir, una proyección de imágenes-memoria (patrones) que se representan simbólicamente en el espacio y en la materia.

Esta proyección tiene como objetivo manifestar el reflejo de lo interno, para que nos reconozcamos y adquiramos *autoconocimiento*.

Este autoconocimiento es, pese a todo, limitado, ya que lo que representa en estos casos es la substancia de un conocimiento condicionado por las experiencias que han formado un determinado patrón de pensamiento.

Sin embargo, el verdadero autoconocimiento implica ver más allá de los patrones con que uno ha construido su propia identificación o ego.

El autoconocimiento da acceso al silencio de la Vacuidad, un espacio ilimitado, en el que se disuelve una información *personal* y donde, en última instancia, se toma conciencia del vacío (el Todo o *absoluto*) que alienta a cada objeto y ser sintiente de la realidad.

Cuando deshacemos el reflejo interno de la identificación, disolvemos esta información en una corriente que nos lleva por las aguas del Dharma y nos conduce a *Arkadia*, término griego que significa “Paraíso sobre la Tierra”.

El propósito más sublime del arte es, pues, no seguir una coherencia, sino *crear una presencia*, o incluso conseguir a través de lo material un puente desde el que se canalicen energías sanadoras o amorosas, sea cual sea el medio artístico.

El Arte es, entonces, una ciencia que el Universo nos otorga para saber sobre la vida, para autoconocernos, purificarnos, meditar, y estar y sentirnos sanos.

## SABIDURÍA ANCESTRAL

Un *mandala* es originalmente una imagen de poder en la que se representan determinadas geometrías y colores que simbolizan realidades y dioses o, dicho de otra manera, estados de conciencia.

Mediante esta representación se invocan las características (la información y su energía) de estos estados de conciencia para hacerlos presente a través -y dentro- de nosotros.

En el Tibet, por ejemplo, la realización de ciertos mandalas no se les permite a todos los monjes, dado que la cantidad de luz que se canaliza durante el proceso de su realización puede provocar una sobrecarga en el sistema psicofisiológico, induciendo así a un desequilibrio que desemboca en una especie de locura, que puede desarrollar una enfermedad o incluso llevar a la muerte.

Por tanto, no todos los símbolos, imágenes, colores, geometrías, formas, material, medida y sonido portan las mismas frecuencias o vibración. Cada uno de estos elementos tiene, por tanto, distinto efecto, *procedencia* y núcleo.

## Tabla energética *Atirūpa*

Teniendo en cuenta los indicios de esta tecnología, traté durante años de crear un objeto que fuese capaz de influir positivamente en los procesos de salud. Como resultado de un trabajo cuyos efectos han sido atestiguados por mediciones radiestésicas, sanadores, clarividentes y distintos sistemas computarizados, pude elaborar una tabla capaz de sintonizar con distintas energías compatibles al organismo humano. De este modo surgió la tabla *Atirūpa*.

Posteriormente, nació el instrumento oval *Optikum* y, finalmente, la carta energética que está basada en los parámetros descubiertos en la tabla y que he denominado *método 14*.

*La palabra Atirūpa viene del sánscrito y quiere decir “belleza”.*

*Su significado alude a la sanación, al amor  
y a la sabiduría de la Unidad.*



Tamaño: 15 x 15 x 2,5 cm

Para que esta afectase positivamente se calibraron adecuadamente colores, símbolos y palabras que transmiten ciertas frecuencias relacionadas con 14 elementos esenciales del universo y que conectan a su vez con nuestra luz esencial.

La tabla tiene en cuenta todas las capas áuricas del ser humano, funciones y características físicas y nos percibe como seres multidimensionales, inteligentes y libres, y no como a máquinas meramente funcionales. De este modo, cualquier desequilibrio, dolencia o enfermedad pueda ser apoyado positivamente.

Esto es posible ya que el cuerpo es poseedor de un maravilloso sistema natural de sanación y que la tabla es un activador, un instrumento que reconecta al cuerpo (como antena principal) con frecuencias que reanudan procesos inherentes al organismo humano que, por alguna razón, se encuentran estancados.

## Comienzo de mi investigación

¿Dónde esta la conexión entre arte, sanación y energía?

¿Es un objeto capaz de influir en los procesos físicos nuestro cuerpo? ¿Qué es espiritualidad? ¿Podemos autosanarnos?

Como estudiante de bellas artes en Granada en 2006 empecé a hacerme preguntas sobre intuición y sobre aquello que se encuentra más allá de nuestra percepción común. Estas preguntas me llevaron a estudiar sobre microbiología, neuroplasticidad, religión, alquimia, mística y física cuantica. Sin embargo, fueron las experiencias observativas durante el proceso creación artístico y el encuentro con varias personas sensitivas, lo que me llevó más cerca de aquello que yo pensaba que se encontraba muy alejado de mi.

Lentamente, conectado con una actitud escéptica hacia lo que yo sentía y experimentaba, se extendió mi percepción y se inició en mi un profundo proceso de sanación. Durante los años de investigación (2007 - 2017) tuve experiencias espirituales de distinta índole.

Aprendí lo que la antigua ciencia del Yoga describe desde tiempo inmemoriales: cualquier tipo de experiencia espiritual es solo parte de un proceso y no el objetivo definitivo.

No obstante, estas vivencias fueron de gran ayuda para dar pasos en mi investigación, ya que mi sistema corporal estaba recordando a ser lo que es: un medium capaz de canalizar y un instrumento maravilloso que nos es dado para ser libres y felices sobre este planeta. En algún momento del camino tuve la sensación de querer

transmitir en público lo que esta investigación me estaba dando y comunicando.

Al encontrarme con clientes y personas interesadas, a menudo me parecía insuficiente decir que una tabla, programada con elementos que posibilitaban la canalización de distintas frecuencias sanadoras, era capaz de activar los poderes de autosanación de nuestro cuerpo y que, además, nos podía ayudar a descubrir lo que somos de verdad. Era insuficiente decir, que el cuerpo tiene capas conectadas con distintas dimensiones de la realidad y que nuestra salud y procesos creativos están en continua comunicación con este campo existente multidimensional, *aquí y ahora*.

Obviamente no era suficiente con afirmar que esta tabla energética es la prueba de que todo ser humano contiene en su naturaleza el poder de autosanarse y de mucho más.

A continuación puedes ver algunas de las tablas realizadas, que ya funcionaban de manera positiva, además de la tabla **Atirūpa**:



**Tabla Natural** (8 x 8 x 2,5 cm)

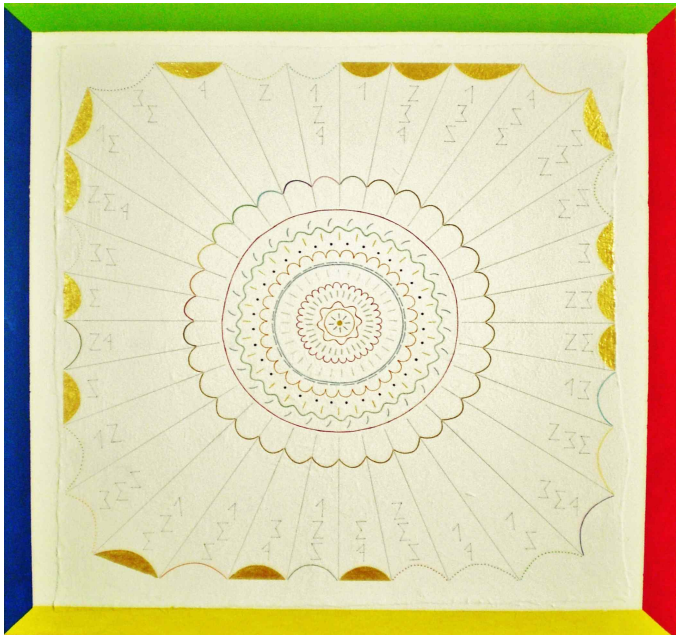
Radio de acción: 12,5 m



Tabla-mesa energética **Monade**

(90 x 90 x 4,6 cm)

Radio de acción: 125 m



## Biofísica energética

En este momento de la investigación empecé a buscar métodos que pudiesen probar la verdad de mis percepciones intuitivas.

Primeramente, lo que me interesaba era ver con mis propios ojos los cambios que acontecían en el cuerpo emocional y físico.

¡Con la medicina biofísica era posible!

Esta tecnología fue desarrollada en los laboratorios del Dr. Korotkov y para las pruebas concernientes busqué a alguien que aún no conociese mi trabajo.

A continuación podeis ver los resultados de dos pruebas realizadas del cuerpo emocional.

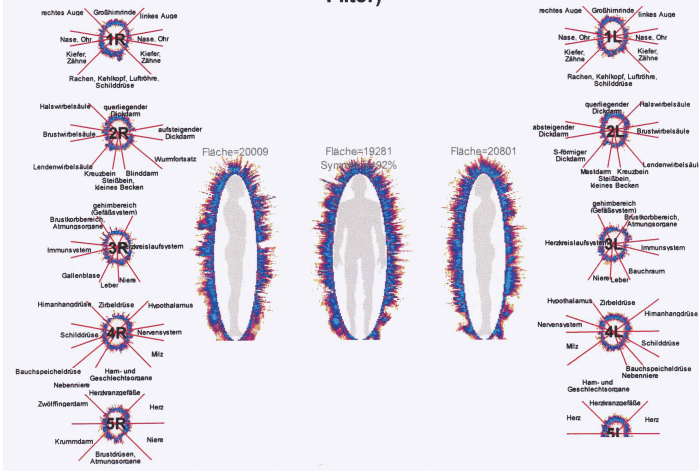
Si observas cada imagen, puedes ver las diferencias entre ambas.

En cada una de ellas hay tres vistas de nuestro campo energético.

En la primera imagen, estando la tabla desactivada, vemos una cierta disonancia. En algunas partes parece faltar energía. Eso significa, si bien así lo pude entender, que esta persona no recibe (debido probablemente a determinados bloqueos emocionales) las energías que necesita del campo electromagnético universal para estar completamente sana.

El nivel energético puede verse por encima de las cabezas y leerlo, para falta de dudas, debajo de cada imagen.

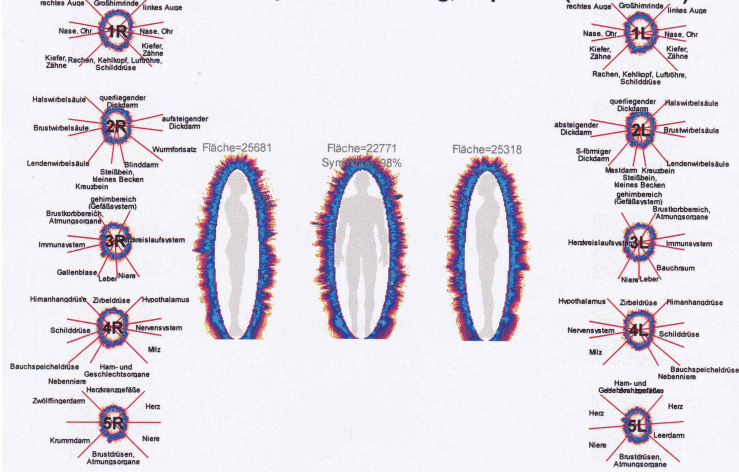
**P1 neutral 130154 ohne Handy ohne Aktivierung, Capture1 (ohne Filter)**



Nivel energético: 2009 / 19281 / 20801

Las mediciones muestran una simetría de 92 % entre las tres vistas.

**P1 neutral 130154 ohne Handy mit Aktivierung, Capture1 (ohne Filter)**



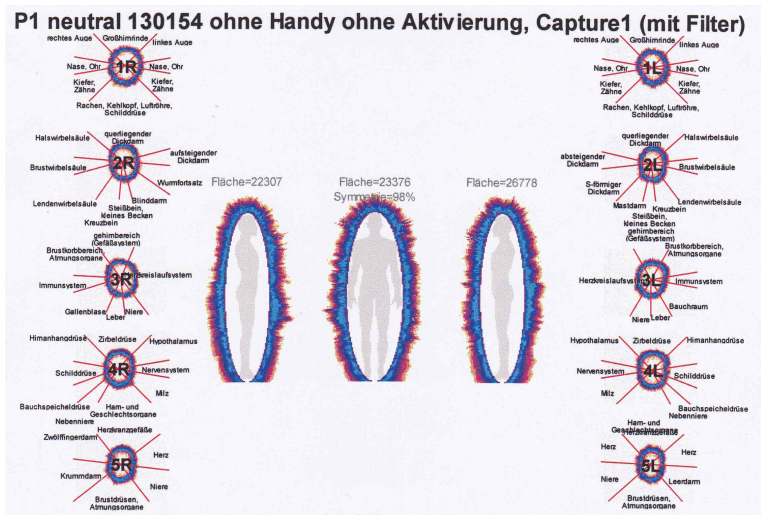
Nivel energético: 25681 / 22771 / 25318

Simetría: 98 %

2. En la segunda imagen, con la tabla ya activada, se ve como el nivel energético ha aumentado y su campo energético parece más armonioso.

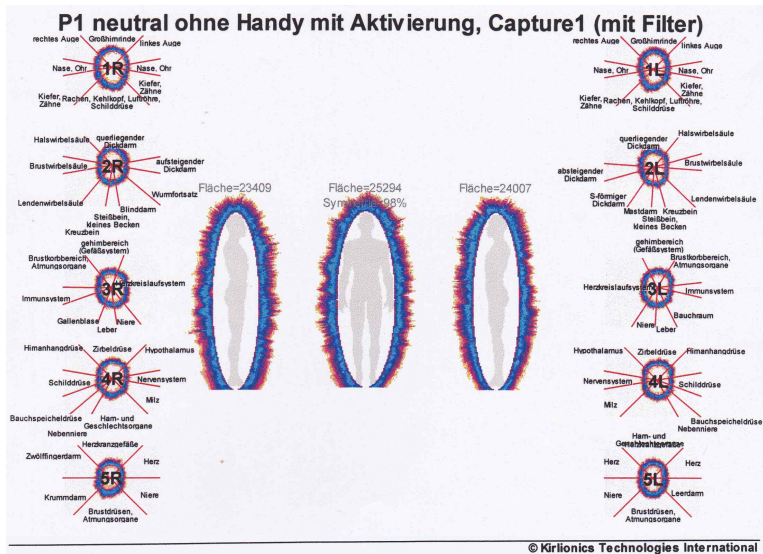
En resumen, el efecto de la tabla determinó una mejoría de un 6 % tras 5 minutos de tratamiento (12 minutos fue la franja temporal que hubo entre cada medición). Además, vemos que el nivel energético del cliente en la segunda prueba aumentó de la siguiente manera: +5762, +3490, +4517, lo cual es reseñable, teniendo en cuenta el corto espacio de tiempo entre las pruebas

En las próximas fotos observaremos los efectos a nivel físico. Aquí veis las diferencias:



**Nivel energético:** 22307 / 23376 / 26778

**Simetría:** 98 %



**Nivel energético:** 23409 / 25294 / 24007

**Symmetrie:** 98 %

A través de estas pruebas vemos que el nivel energético de dos partes ha aumentado, mientras que en una de ellas ha disminuido. Esto es muy interesante, porque esta imagen atestigua que la tabla no solamente “bombee” energía al azar, sino que parece realizar un chequeo multidimensional para calibrar, en definitiva, las energías de la persona con que se trata la tabla.

En estas pruebas se muestra como el exceso de energía en una de las partes ha sido disminuido por medio de la tabla Atirūpa, para así armonizar las energías en su compendio total.

## Limpieza y aumento de energías

Una amiga sensitiva (C.Böhme de Freital, Alemania) con la que ya había tenido intercambios muy enriquecedores, aceptó mi proposición de ver los efectos de la tabla durante un día de trabajo con ellas en 2016.

Los resultados de las 7 horas se describen en frases cortas, que hemos acordado y que se citan a continuación:

"- La energía de la tabla *Natural* es perceptible, meramente por el hecho de estar presente en la habitación cerca de ella. C.B. la percibe con un sentimiento de calor en el corazón.

- Tras activar la tabla sentimos como la energía aumenta notablemente.
- Notamos como el proceso de concentración y disolución de pensamientos se produjo de manera muy rápida y nos encontramos con el silencio de la Conciencia.
- Siento mi cuerpo cada vez de manera más consciente (citaba C.B.).
- La vibración de la habitación aumenta.
- Pudimos percibir una vibración en las células de nuestro cuerpo.
- Nos resulta muy fácil estar en el aquí y ahora.
- Ligereza y alegría parecen fácil de percibir.
- Todo se vuelve silencioso.
- A los dos nos da la sensación de estar nutridos.

- Cuanto más cerca estamos de la tabla, más intensivamente sentimos la energía.”

Tras estas pruebas con la tabla *Natural*, necesitamos una pausa y salimos al aire fresco. De este modo pudimos integrar los procesos en cuerpo y mente que habían sucedido durante esta fase del taller. Tan pronto como notamos que estábamos preparados, trabajamos con la tabla *Atirūpa*.

Las siguientes tres horas de trabajo con esta tabla, se resumen en lo siguiente:

“-Nos sentimos más conscientes y cercanos a lo que somos de verdad.

- Tenemos la sensación de estar unidos a la realidad de un modo más despierto y jovial.

- Percibimos un espacio de silencio profundo que baña toda la habitación y nos penetra.

- Nuestros cuerpos parecen haberse “limpiado” y nos da la sensación de tener más vitalidad y claridad mental.”

Al final del día tratamos de sentir el tamaño del campo energético de ambas tablas, lo cual nos supuso un esfuerzo de diferenciación entre nuestro cuerpo energético y el del espacio, en un momento en que sentíamos profundamente la unión existente entre ambas.

Pudimos apreciar la energía de la tabla Natural a una distancia de 2 metros (4 m de diámetro) y la tabla Atirūpa a unos 4 metros, es decir 8 de diámetro.

Aquí cabe diferenciar entre lo que nosotros percibimos y el tamaño real de sus campos energéticos, que serían medidos más adelante a través de la radiestesia.

Impulsado por la motivación de seguir experimentando, me preguntaba si la tabla sería capaz de producir efectos y cambios más allá del tamaño standard de su campo energético.

Esto podría sonar extraño, pero si leemos sobre física cuántica (teoría M) o sobre la teoría de la relatividad de A.Einstein, nos damos cuenta de que los viajes de la energía a través del tiempo y del espacio no son imposibles, sino una realidad diaria.

De cualquier manera, lo quería testar con alguien que aún no conociese mi trabajo. Conocía a Sara en una red social y le pregunté si estaría abierta a hacer un experimento a distancia. Yo activaría la tabla en Freital enfocándome en su campo energético. Ella estaba en Barcelona y esto es lo que me dijo: "Siento cosquillas en la cabeza y cansancio en todo el cuerpo. No podía dormir. Un poco más tarde me quedé dormida y descansé muy bien sin despertarme durante toda la noche, Lo necesitaba... ¡Muchas gracias!"

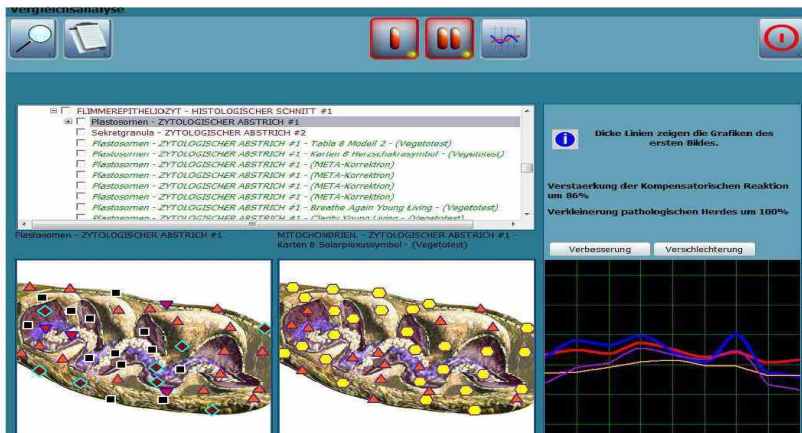
Sara no había podido dormir durante días, debido al fallecimiento de un familiar cercano.

# Sistema de diagnóstico Oberon

El siguiente paso era comprobar con que efectividad la tabla es capaz de activar los poderes de autosanación de nuestro cuerpo.

Para ello encontré en 2016 el sistema Oberon, un aparato de mediciones físicas, capaz de medir e influenciar cambios electromagnéticos en el sistema electroespinal humano.

El sistema de diagnóstico Oberon posee en Alemania la certificación de producto medicinal de clase 2a. A través de esta tecnología fueron testadas distintas partes de mi cuerpo de manera precisa.

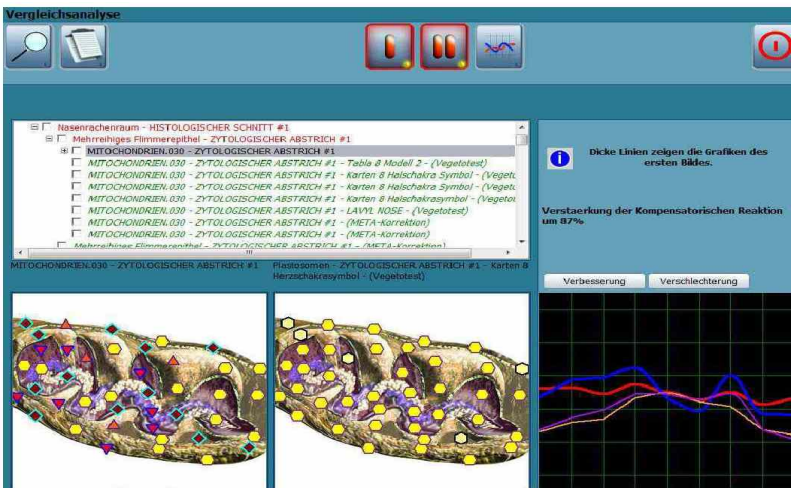


**Verstärkung der Kompensatorischen Reaktion um 86%**  
**Verkleinerung pathologischen Herdes um 100%**

1. **En el primer caso**, el diagnóstico mostró una infección en el estómago, que puede verse a la izquierda de la imagen. Para

tratarla usamos la tabla y un símbolo que debería actuar sobre la zona del plexo solar. El sistema Oberon hizo sus percepciones y calculos, señalando que con la ayuda de estos instrumentos, los poderes de autosanación se fortalecerían en un 88 %, lo cual llevaría a la cura de la dolencia en un 100 %.

2. El **segundo test** mostraba una bronquitis, que fue tratada con un símbolo para el chakra corazón en conjunto con la tabla energética. La reacción de la bronquitis la vemos en el siguiente gráfico, donde leemos que la zona ha experimentado una “reacción compensatoria”, es decir, el grado de activación de los poderes inherentes de sanación, de un 87 %



**Verstaerkung der Kompensatorischen Reaktion  
um 87%**

¿Que provocó estos efectos positivos? ¿Los símbolos o la tabla?  
Estaba claro que ambos contribuían a activar y a fortalecer los poderes de autosanación, y es por lo cual que sentí adecuado crear una nueva versión de la tabla energética, que unía la características de los símbolos y de la tabla ya existentes.

## Mediciones radiestésicas

¿Cuál era el siguiente paso de esta investigación?

En 2016 esta realmente intrigado por saber acerca de las cualidades de energía que la tabla podía irradiar. Por entonces no sabía nada acerca de la radiestesia.

Por cierto, **¿qué es la radiestesia?** Aquí se cita una escueta descripción al respecto:

La componen dos palabras, esto es *radius* (del latín) que significa radiar o rayo y *αἴσθησις* *aisthesis*, es decir, percepción sensorial. Radiestesia es , por tanto, el método científico que mide las radiaciones causadas por organismos, así como las proyectadas sobre ellos.

La tabla energética ha sido puesta a prueba desde 2016 a través de mediciones radiestésicas. Los resultados fueron confirmados tras varias pruebas y, según palabras de su autor, pueden ser repetidos por cualquier radiestesista obteniendo los mismos resultados,

Georg Steffen Kotzur de sus mediciones sobre la tabla energética Atirūpa (15 x 15 x 2,5 cm), pudo reunir una serie de informaciones, descritas a continuación:

- **Radio de acción:** 17,5 m (35 m de diámetro).
- **Desglose energético** / Unidades de Bovis: más de 2 Mill.
- **Partículas:** 500.000 Km/segundo. Las partículas se mueven

más allá de la velocidad de la luz, de modo que podemos hablar de energía taquiónica. Taquiones son hipotéticas partículas, que se mueven en el espacio más rápido que la velocidad de la luz.

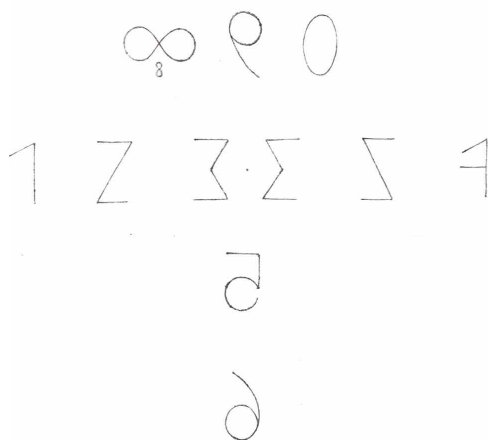
- **Forma del campo energético** de una tabla activada: Toroide. Esta forma natural manifiesta un movimiento perpetuo, tiene un movimiento complejo y es el único patrón de energía dinámica que es autosostenible.
- **Colores;** efecto de las radiaciones energéticas: desde el punto de vista de la sanación energética la energía sutil tiene espectros de colores que favorecen los procesos de sanación. La tabla, activada, irradia los siguientes colores:

1. Violeta (dominante).
2. Azul.
3. Celeste.
4. Turquesa.
5. Verde.
6. Púrpura.
7. Plata.
8. Oro.

- **Frecuencia y desglose energético** según su modo de activación.

En 2009 dibujé un esquema con números, que simbolizaría el ciclo de la vida, que se extiende desde el nacimiento en este mundo

material hasta la muerte, pasando por los procesos entre dimensiones, luego la reencarnación o, en ciertos casos, la entrada en otros estados de evolución. A través de este escueto compendio de signos y espacios descubrí lo que los budistas definen como *Samsara*, el ciclo de la vida, muerte y reencarnación. En aquel periodo de mi vida apenas había leído literatura relacionada con lo espiritual, así que me guiaba por mi intuición y por lo que a veces percibía sobre la realidad profunda. De este modo escribí un ensayo llamado “**Exposición de una estructura descubierta de la realidad sensible**”. A los números de los que he hablado los denominé **formas de cantidad**. Aquí se expone el esquema gráfico y el tratado en su totalidad:



“Esta lengua no tiene significados establecidos y no pertenece a un

individual, ya que es el efecto propulsado de la atmósfera circundante, dado el hueco de una fisura lograda. Tal fisura es conseguida por la distancia tomada por el individuo frente a estructuras racionales: las estructuras no deben regir el pensamiento, sino que es la *voluntad* (pensamiento) la que tiene que construir trabas necesarias para que las estructuras no dominen. Una vez superado ciertos muros, la visión se amplía y la membrana de la in-formación se agrieta dejando caer parte de su substancia.

-La imagen es expansiva porque concibe –sin hermetismos incongruentes- estructura de significados ilimitada. La imagen manifestada (Letra) es una estructura que se adapta a las exigencias del medio con el que interacciona; el lenguaje (es) se usa para *intercambio en presente* y contiene/proviene de energías subyacentes a tal medio.

-Los objetos no tienen una sola utilidad, por lo tanto su identificación con unos significados que cercan la amplitud y eficacia de su *posibilidad* es insuficiente y asfixiante: la energía de la posibilidad quiere expandirse, pero se da de golpes contra la cerca, rebotando contra sí misma hasta la saturación, ralentizándolo todo.

En este paréntesis estriban economías del aprendizaje. El tiempo que uno va a emplear con el lenguaje que se aprende es *todo*, porque la transacción es continua y por ello que su importancia es crucial para que las velocidades con que nos acercamos al entendimiento sean menos lentas.

-Todo es *un* cuerpo, de diferentes partes y protegido por el

mismo número y tipo de piel, como una cebolla repetida. Pero por cada repetición, tal cebolla (cuerpo) está sometida a un cambio con respecto a la otra; y cada una se mueve independientemente desde sí para construir hacia fuera. Desde el *ahorasido* hacia el *ahorasiendo*.

-El silencio es sagrado, y los sonidos de la naturaleza no interrumpen su fluidez. El ser humano, por las constantes alteraciones que (se) provoca, cae en lo mezquino y se convierte en un cuerpo queriente (deseante), de mente confusa. Sólo le es posible establecer la nueva conexión a través de *imágenes reflejo* y sonidos coherentes al contexto energético geográfico en que se sitúa.

-Las aparentes inconexiones entre sonidos naturales y otros artificiales es relativa al grado en que pueden fusionarse y estimularse positivamente.

-Ahora hablaremos de *formas* para diferenciar las distintas en que se expresa esta Lengua:

1. Letras.

2. Formas de cantidad (no números).

1. Las Letras son las imágenes reflejo. No se escriben, se desplazan en el modus cambiante (alma) del que decide usarla. Entiéndase pues que cuando hablemos de escritura estemos haciendo implícita mención a un desplazamiento. Se denominan imágenes reflejo puesto que expresan la manifestación inversa de la Letra, es decir

que lo que se percibe con el ojo es solo una realidad proyectada. Es el conducto y producto a la vez, pues puede observarse (detrás) mientras se va creando. De este modo, en la escritura la tinta irrumpe con su acción sobre el papel, que dota en su reverso el reflejo de dicha acción, y es esto lo que vemos. El método de escritura va unido al concepto de un universo que se expande y se contrae (expansión hacia *afuera* y hacia *adentro*, *al mismo tiempo*), en infinito y, como veremos en las formas de cantidad, se usan conceptos sencillos para poder profundizar en la naturaleza íntima del universo.

2. Las formas de cantidad indican una posición o un peso (masa) en el espacio, asumida en un signo que no supera nunca la cantidad de 7. El conocido como 8 es en realidad la forma activa del infinito pasivo  $\infty$  (no-haciente) que necesitamos convertir en cuantitativo para dar nombre (numerar) una cantidad superior a siete. Esta necesidad de numerar ocurre por habernos alejado del entendimiento natural (sagrado) de los objetos.

No obstante, en esta lengua no se usa para *desplazar* una forma mayor de  $\Sigma$  (3), por ser el equivalente al número de lados que tiene un triángulo equilátero, el plano más económico de la geometría.

- El 2 es Z.

~ El  $\Sigma$  representa las tres Formas en que se manifiesta *Lo Creante* (L.C.) una vez ha ejercido su voluntad de ser reflectado:

~ Está el 0, que refleja la imagen de L.C. en su posición de máxima

fertilidad. Es la esencia en su total esplendor, antes de dar *lux* con la prolongación de sí. Es lo que denominamos equívocamente nada o vacío. En esta lengua, usaremos el 0 para nombrar el final de un ciclo temporal, que se añadirá a cualquier Forma de cantidad. Del  $\infty$  (8) ya sabemos, así que pasamos directamente al siguiente.

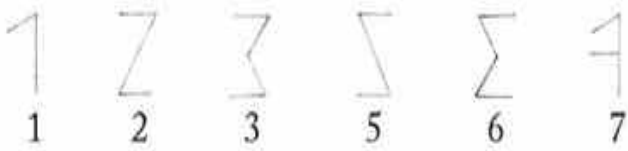
~ El 9 es L.C. prolongado, el aro perfecto que se extiende para crear estadios más densos de materia, sirviendo también de sostén y equilibrio a las fuerzas (diseminadas) en la Realidad para que las distintas realidades se protejan entre sí y subsistan.

~ Volviendo a la ilustración, observamos que después del 3 hay un punto. Este  $\cdot$  representa el 4, revelación del plano tridimensional más económico: el tetraedro. Es el espacio mínimo posible encerrado bajo cuatro lados, el número mínimo de planos que pueden unirse delimitando un espacio tridimensional. Por lo tanto, es la primera forma creada más allá del 9 (obsérvese la estructura geométrica del H<sub>2</sub>O), motivo por el que se posiciona en el centro de las formas de cantidad, entre el 1 y el 7.

~ Mención aparte a las 5 y 6, que no aparecen entre las formas cuantitativas usadas para indicar una posición o un peso. Al igual que el 9, se muestran a la inversa. Estas se transforman para explicar la continuidad natural de los procesos vitales.

La forma 5 muestra el inicio del final matérico, que es de hecho un 6 doblado y quebrado, esperando la aceptación del 6 (9 reflejado) que permita su retorno a lo trans-matérico.“

En 2014 jugué a hacer combinaciones usando los números del 1 al 7, con la idea de que al programar tales combinaciones sobre la tabla se podrían transportar / canalizar distintas cantidades y cualidades de energía.



Georg Steffen Kotzur realizó pruebas radiestésicas acerca de la *frecuencia* en hercios (1Hz = 1 vibración por segundo / 1Mhz = 1 millón de hercios ) y sobre el *desglose energético* medido en unidades de bovis (UB). En ese tiempo estaba experimentando con una pequeña carta, hecha de papel y otros materiales, que incluía en su interior las informaciones de la tabla.

En su exterior podían verse las *formas de cantidad* dibujadas sobre la superficie.



Para las pruebas, se midieron primero las radiaciones con la carta desactivada y posteriormente habiéndola activado. Estos son los resultados:

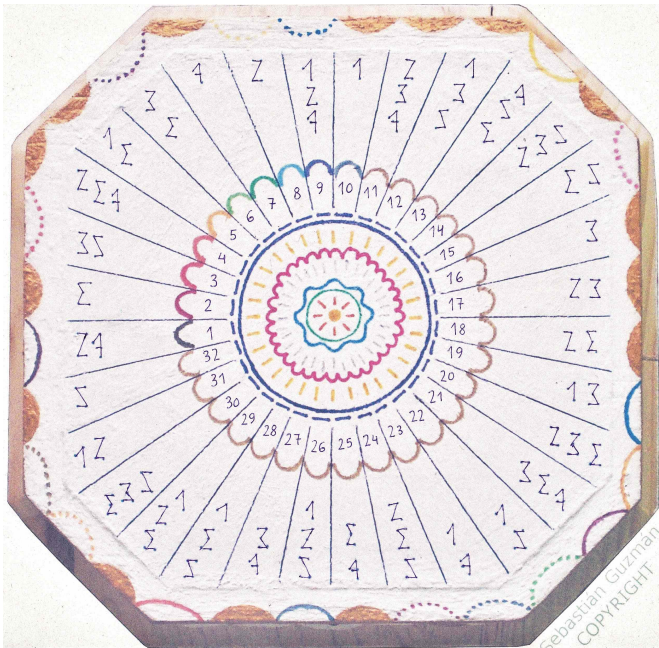
<u>Combinación</u>	<u>Desactivada</u>	En estado activo
1 3 5	0,0001 Hz / 2500 UB	10 Bill. Hz / 1 Mill. UB
1 5	500 Hz / 8000 UB	5000 Hz / 10 Mill. UB
1 3	0,001 Hz / 7000 UB	500 Hz / 1 Mill. UB
3 5	0,001 Hz / 7000 UB	500 Hz / 500000 UB
1	0,0001 Hz / 2500 UB	10 Hz / 50000 UB
3	0,001 Hz / 7000 UB	50 Hz / 70000 UB
5	0,01 Hz / 7000 UB	50 Hz / 100000 UB
2 6 7	0,0001 Hz	5000 Hz / 1 Mill. UB
2 7	0,0001 Hz	100000 Hz / 50000 UB
2 6	0,0001 Hz	100000 Hz / 50000 UB
6 7	0,001 Hz	10 Hz / 10000 UB
2	50 Hz	50 Hz / 50000 UB
6	5000 Hz	500 Hz / 500000 UB
7	100000 Hz	100000 Hz / 800000 UB
Con todos los números	0 Hz	100 MHz / 50 Mill. UB

También fue testado que los números por sí solos no emitían cantidad alguna de energía. Es decir, que las cantidades irradiadas por la carta (y, por consiguiente, en la tabla) basadas en estos números / formas de cantidad dependen de la información contenida

en el interior de los instrumentos.

Tras estos interesantes descubrimientos elaboré una tabla que contenía 32 combinaciones posibles con las que me encontré desde el primero momento, y que correspondería posteriormente al número definitivo de campos de activación con los que funcionaría la tabla en su uso para la autosanación o en un trabajo terapéutico.

C. Böhme aceptó de nuevo el reto de poner a prueba el efecto de la tabla. Esta vez veríamos que sucedía tras diferentes modos de activación.



Estas fueron sus palabras al respecto:

2 6 7

"Siento una vibración en el corazón, que va hacia arriba hasta el hombro izquierdo y luego sigue hacia abajo por la columna vertebral. Los efectos en esa zona parece que no cesan durante un rato. Siento algo en los pies, como si algo fluyera. Los efectos parecen estar relacionados en este caso con el lado izquierdo / femenino. Tengo la sensación de que se ha producido una limpieza interior."

1 3 2

"El lado izquierdo se siente más ligero ahora (tras la activación de la tabla), sobre todo en la parte de arriba. El lado derecho está cálido y parece más pesado, y el izquierdo más bien frío.

Siento que el lado derecho proporciona el espacio, para que el izquierdo pueda jugar. El lado derecho sostiene y la parte izquierda siente alegría, como juguetona.

Es una sensación de diversión y me dan ganas de reír. Eso suele sucederme cuando me siento segura.

Parece que me estoy conectando con mi ser verdadero y tengo la sensación de tomar contacto con la *herida fundamental*."

(Como herida fundamental se refiere a la separación con la *Fuente de todo lo que es*, el primer contacto con la dualidad).

## 2 7

"Siento una presión en la columna vertebral, aunque no es incómoda. En la cabeza pasa algo. Se siente como una onda, que va de izquierda a derecha. Es como si el cerebro se sincronizara y se crearan sinapsis.

Hay una sensación de seguridad en la parte media de la espalda. Parece que sea un círculo, que ahora va hacia la cabeza y se extiende hasta abajo. El círculo se extiende más y más hacia abajo."

Pude ver, a través de distintos métodos, como la conciencia cambiaba al tiempo que el cuerpo y sus sensaciones parecían modificarse internamente.

Desde 2009 hasta 2017 tuve experiencias en las que no logré diferenciar si eran físicas o espirituales.

Si sucedían al mismo tiempo, ¿de qué modo podía separarlas?

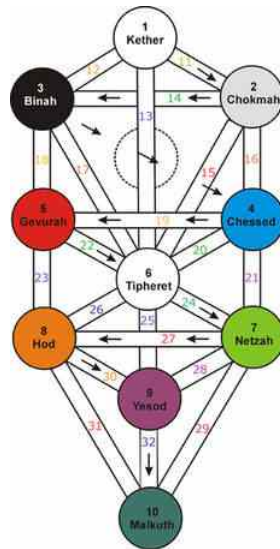
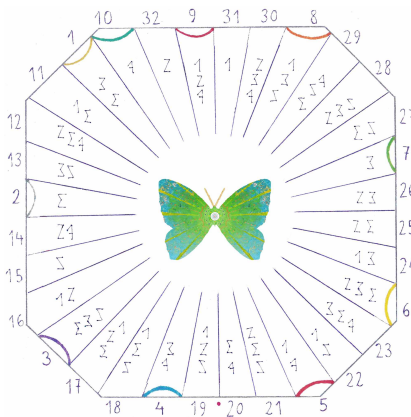
Teniendo esa pregunta como faro, en 2016 se hicieron aún otras mediciones, ya a que cada franja de la tabla parecía canalizar una determinada calidad de vibraciones, con el objetivo de saber si cada una de estas franjas correspondía a una parte del **sistema corporal** y también si presentan alguna conexión con estados de conciencia.

Con las mediciones pudo observarse que la tabla envía impulsos a partes del sistema corporal, estimulando el sistema de autosanación de partes muy concretas. Estas se describen a continuación:

1. Chakra omega / Chakra raíz / Intestino grueso (primera capa áurica).
2. Genitales.
3. Cuerpo emocional (tercera capa áurica) / Pulmones.
4. Vejiga.
5. Piel.
6. Cuerpo celestial (séptima capa áurica).
7. Hígado.
8. Cuerpo mental (cuarta capa áurica) / Vesícula biliar.
9. Patrón etérico (sexta capa áurica) / Chakra corazón.
10. Corazón.
11. Esqueleto.
12. Cerebro.
13. Chakra plexo solar.
14. Líquidos linfáticos.
15. Meridianos.
16. Intestino delgado.
17. Bazo.
18. Páncreas.
19. Chakra garganta / Tiroides.
20. Chakra alfa.
21. Chakra tercer ojo.
22. Cuerpo astral (quinta capa áurica) / Occipucio.
23. Cuerpo cetérico (octava capa áurica).
24. Cuerpo etérico (segunda capa áurica).
25. Riñones.

- 26. Chakra corona.
- 27. Sangre.
- 28. Chakra sexual.
- 29. Tejido conjuntivo.
- 30. Cuerpo cósmico (novena capa áurica).
- 31. Energía vital.
- 32. Estómago.
- 33. Luz esencial (punto central).

- **Estados de conciencia.** Después de varias sesiones de sanación junto con mediciones radiestésicas, pudo observarse que a través de la tabla pueden tratarse 32 estados de conciencia, cuyas cualidades y procesos pueden identificarse con ayuda del árbol de la Cábala.

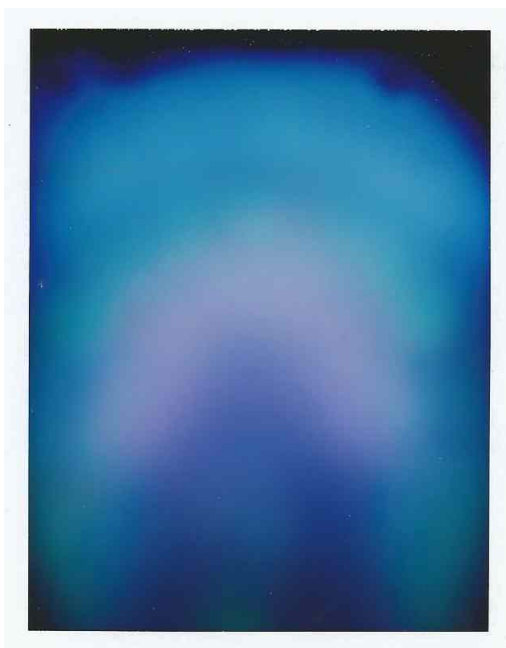


## Fotografías del aura y testimonios

¿Pueden verse los efectos de la tabla energética en nuestra aura?  
La cámara para fotografiar el aura puede captar de manera rápida y eficiente los efectos sobre nuestro aura de un remedio o método de curación.

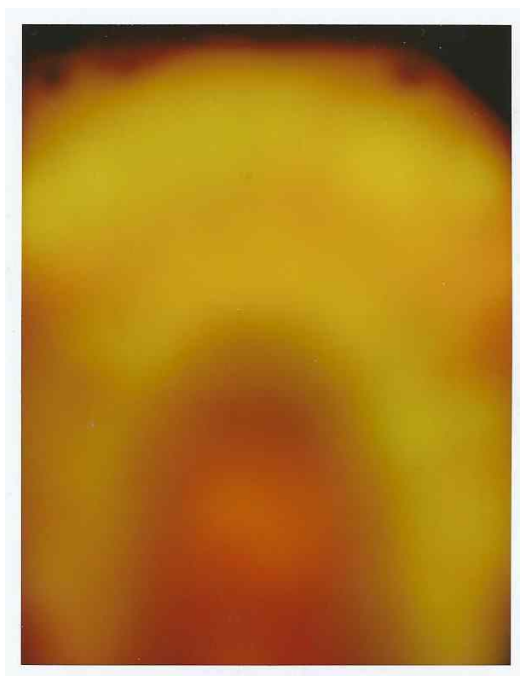
En 2007 durante un congreso en Alemania (2007) la terapeuta B. Mazur hizo fotos a dos clientes, que se pusieron a disposición para probar los efectos de la tabla. A continuación se ven las fotos y la interpretación que ella proporcionó:

- **Persona 1** - Antes del tratamiento con la tabla:



"El aura refleja a una persona en la que predominan pensamientos racionales. El aura es grande y los procesos mentales son casi continuados. La energía del corazón se muestra algo calmada -mostrada por los puntos turquesas."

- Después de 1 Min. de tratamiento:



"El aura ha aumentado. El peso mental se ha casi disuelto. La energía del corazón ha sido esencialmente fortalecida, lo que se muestra con grandes cantidades de sentimiento y fuerza. Este aura muestra fuerza de voluntad, un carisma natural y un gran intelecto. La persona irradia ahora alegría de vivir."

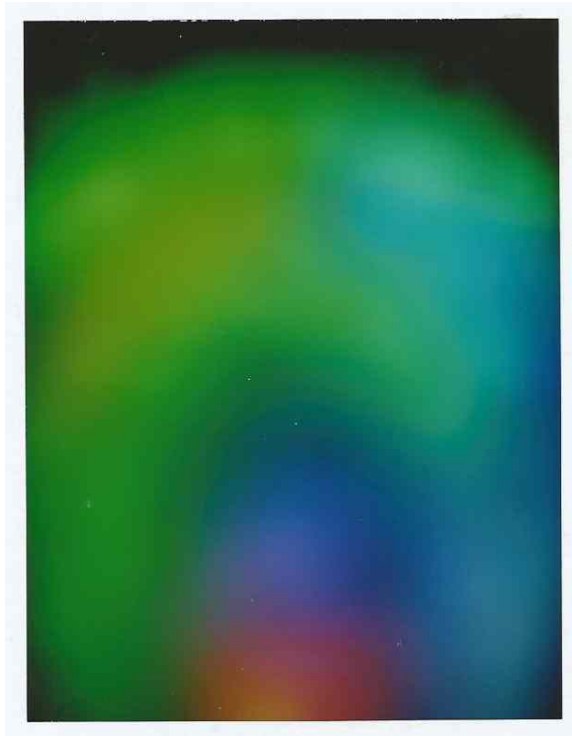
- **Persona 2** - Antes del tratamiento:



"El aura es de una persona destacadamente mental. Durante una charla antes de la toma de la fotografía se le recordó acerca de sucesos desagradables de su pasado.

Se observa una aura grande. Su predisposición espiritual es reconocible. Los procesos mentales son, no obstante, casi ininterrumpidos. La energía del corazón muestra cierta calma."

- Después de 1 Min. de tratamiento:



"El aura ha aumentado y se ha densificado. La pesadez mental se ha casi disuelto.

El aura irradia valentía y firmeza para los cambios. La energía del corazón ha sido esencialmente avivada, lo que se muestra con grandes cantidades de sentimiento y fuerza vital.

Este aura deja entrever una fuerte voluntad, una gran dosis de

intuición e intelecto natural. La persona irradia ahora alegría de vivir y vitalidad."

Además de estas pruebas obtuve **testimonios** escritos de clientes y terapeutas, que se citan a continuación:

### R.R. (Terapeuta)

"Con la ayuda de la tabla energética puedo estabilizarme energéticamente una y otra vez, algo que hasta ahora no me era posible.

De este modo si he perdido mucha energía o tengo chakras bloqueados después del trabajo con un cliente, la tabla energética me devuelve a un estado óptimo para trabajar. Funciona de manera sensacional."

"Sigo utilizando (para uso personal) intensamente la tabla energética. La suelo dejar activada durante 10 minutos. Últimamente me he dejado guiar por una terapeuta clarividente durante una limpieza energética. Ella ha confirmado mis sensaciones y también pudo sentir los efectos de la tabla energética. Esto también fue muy interesante."

### E.U. (Cliente)

"La tabla me ayuda a reconocerme a mi misma y a resolver conflictos (en su profundidad). Su uso me ha permitido observar mejor el comportamiento de las personas que me rodean, como si

fuesen reflejos de una parte de mi ser, mediante los que filtrar más sofisticadamente mis propias tareas vitales.

Igualmente descubro más relaciones en mi proceso a través de la lectura del libro recomendado ("Manos que curan" de Barbara Ann Brennan). ¡¡Muchas gracias!!

C.B.

"Al activar la tabla noto como el espacio de mi chacra corazón se vuelve cálido y me resulta fácil centrarme.

De este modo consigo concentrarme sin dificultades en mi interior, lo cual me ayuda a observar los sentimientos que se me presentan, aceptarlos y a encontrar soluciones. Estoy muy agradecida."

M. (Cliente)

"Recibí la carta como regalo poco antes del día mi boda.

Cuando me estresaba o bloqueaba por cualquier motivo, experiencia desagradable o situación inesperada (siendo esta situación habitual en cualquier novia los días previos a su boda) cogía la carta entre mis manos y sentía que dicho bloqueo iba desapareciendo poco a poco. Me abría como una flor. La energía que transmite me ha sido de gran ayuda en esos momentos."

## CONCLUSIONES

Dadas las mediciones, series de pruebas con cámaras de fotografía de aura, medicina bioenergética, testimonios, experiencias e intuiciones personales, podemos decir que la función primordial de la tabla Atirūpa es, en definitiva, devolver las energías a su estado natural de modo que las células de tu sistema físico, mental y espiritual vuelvan a vibrar en armonía con tu ser esencial.

Su estructura interior posibilita la canalización de múltiples potenciales energéticos sin que su uso sea dañino, ya que la tabla trabaja en todo momento teniendo en cuenta tu estado energético actual. A través del uso de este objeto, aprendí que los poderes de autosanación del sistema corporal pueden activarse y equilibrarse por medio de la adecuada unión y cualidad de colores, geometrías, palabras, símbolos y formas.

Entendí que, aunque la sanación puede suceder a través de diversidad de métodos y técnicas, la base de la sanación es apoyar y fortalecer el recuerdo de lo que somos, para desde ahí (desde esa unión de cuerpo, alma y mente) descubrir eso que todo lo impregna y que en su esencia todo lo mueve, y que a ese entendimiento se llega a través de la purificación del ego, para poder ver desde los ojos del corazón o conciencia pura. Todos los procesos de salud y espirituales tocan este conocimiento. No obstante, pese a tal simplicidad, la complejidad de nuestro organismo ha sido tenida en cuenta para la realización de la tabla, realizada entre 2012 y 2017, así como en posteriores trabajos derivados de ella.

## Definición – Tabla energética

Una tabla energética es un instrumento capaz de activar, por medio de un método intuitivo de intención, los poderes de autosanación de tu cuerpo y de transformar positivamente las energías de tu entorno. La tabla hace que las energías vuelvan a su estado natural, de manera que partes microscópicas de tu cuerpo físico, mental y espiritual puedan vibrar en armonía con tu luz esencial.

Su estructura interna, conectada con múltiples modos de activación, permite la canalización de distintos potenciales energéticos, que están en contacto en todo momento con tu estado corporal y mental actual.

Para el trabajo con la tabla hay una lámina con combinaciones de números, que posibilitan distintas vías de activación.

Por ello, puede decirse que la tabla no es un aparato en sí, que puede ser solamente activado o desactivado, sino que más bien se trata de un instrumento vivo, un canal hacia una fuente que está siempre disponible para apoyar nuestros procesos de vida y de sanación.

## De buenas conclusiones a mayor eficiencia

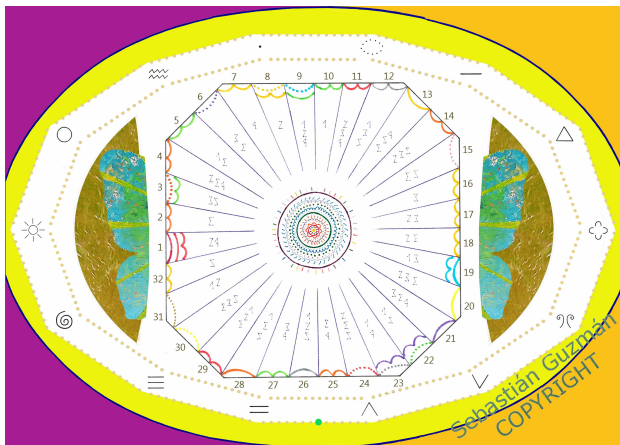
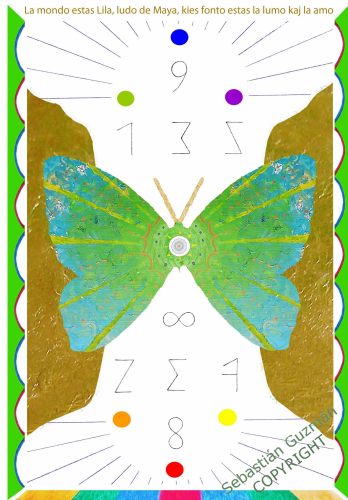
Tras diferentes experimentaciones fue observado que la tabla puede ser beneficiosa para:

1. Purificación y elevación de la energía del aura (campo electromagnético humano). Su activación afecta al plano etérico, emocional, mental, astral (...), lo que en definitiva provoca subyacentes efectos en el plano físico.
2. Liberación de bloqueos de los meridianos energéticos, que están detrás de cada órgano y sistema corporal.
3. Purificación y elevación de la energía de un espacio. La energías / informaciones sutiles de un espacio que tienen baja vibración son purificadas y elevadas. La tabla activada influye positivamente en la calidad de los iones del aire que se respira. Esto quiere decir que la calidad energética del espacio es favorecida, lo cual beneficia a la persona que se encuentra en el perímetro influenciado de la tabla.
4. Conectar con tu corazón, a desarrollar tu propia espiritualidad y a profundizar en la meditación.
5. Disminuir problemas de somnolencia.
6. Energetizar agua y alimentos.

Con el objetivo de hacer esta tecnología espiritual más asequible para la mayor parte de público posible, seguí reflexionando y experimentando. De ahí surgió la idea de transportar las energías de

la tabla a un formato más sencillo y menos laborioso de realizar. De este modo surgieron varias cartas.

Las cartas funcionaba muy bien, aunque el radio de acción y la intensidad de su energía son claramente menores en comparación con las de la tabla.



Paralelo al nacimiento de estos instrumentos sucedió algo muy curioso. Una vez pensé que la forma oval (más parecida a nuestro campo electromagnético y a movimientos vistos en el cosmos) podría ser más efectiva para la transmisión de energías que la forma y las curvas de una tabla de ocho lados. Es decir, que la energía llegase más rápida y que se pudiese enviar energía a distancia tan rápida y efectivamente como si se estuviese cerca de tal instrumento.

Entonces, trabajando en mi jardín, cavé en la tierra y encontré un huevo de yeso. El anterior propietario del terreno posiblemente tendría un corral y el huevo se quedó hundido bajo tierra durante años. Al sacarlo lo limpié, lo pinté y, más tarde, traté de programarlo energéticamente con las mismas características que la tabla.



El resultado fue sorprendente. Según amigos clarividentes y sensibles, la energía era recibida con mayor velocidad que con la tabla. Además, después de varias sesiones y de esperar algún tiempo para ver los informes de clientes y terapeutas, me llegó la información de que este instrumento en comparación con la tabla actúa también de un modo más preciso cuando se trata de una sesión a distancia.

A priori, este sería el resultado final, la culminación de años de búsqueda. ¿Sería esta la última creación?

Tras dos años de intensa búsqueda y de obtener informaciones de clientes y terapeutas, todo parecía indicar que tanto la tabla energética como el instrumento oval Optikum tenían un valor diferenciado y que aunque su interior está programado de manera similar, ambos difieren en ciertos detalles.

Por un lado, la tabla energética da la sensación de ser más estable y cómoda para el trabajo personal y terapéutico.

En cambio, el instrumento Optikum parece tener una relación especial con niños, mujeres y animales, además de actuar como complemento de la tabla energética para optimizar e intensificar las activaciones llevadas a cabo a distancia.

## MÉTODO 14

Entendiendo que la sanación es una vía o conjunto de ellas que te ayuda a conectar de nuevo con eso que eres, es decir que retornes a tu estado natural, cuando se sana quiere decir que se reconecta o se *recuerda*.

Entonces, si esto es así, ¿cuáles son los aspectos a recordar? Y ¿qué aspecto de ti y de la vida has olvidado para que surja un algún tipo de desequilibrio o dolencia mental, emocional o física?

La tabla energética nos dió la información de que esta solo pudo funcionar teniendo en cuenta 14 aspectos o características energéticas, directamente relacionadas con la creación del cosmos y del ser humano.

La conclusión fue que la unión de estos aspectos -como si se tratase de un todo multidimensional- es importante para permitir la activación de los poderes de autosanación de nuestro organismo, de modo que se favorezcan así los procesos de salud, creatividad y conciencia.

A raíz de esto surgió la posibilidad de crear una carta más dinámica, es decir, diseñada individualmente para cada persona y razón a tratar.

Para su creación se averigua radiestésicamente con qué aspectos de tu sistema corporal y del universo has perdido cierta conexión y que parte de tu sistema corporal es más necesaria de activar.

Después de un periodo de pruebas y de llevar un seguimiento de

varios testimonios, se pudo comprobar que la carta trabaja intensiva y permanentemente, hasta que eso que se quiere tratar, ha mejorado notablemente su estado anterior. Se han llegado a tratar desde dolencias físicas, miedos y fobias, hasta ciertas enfermedades peculiares de la piel y otras que aun hoy en día son difíciles de curar.

## TABLA ZERON

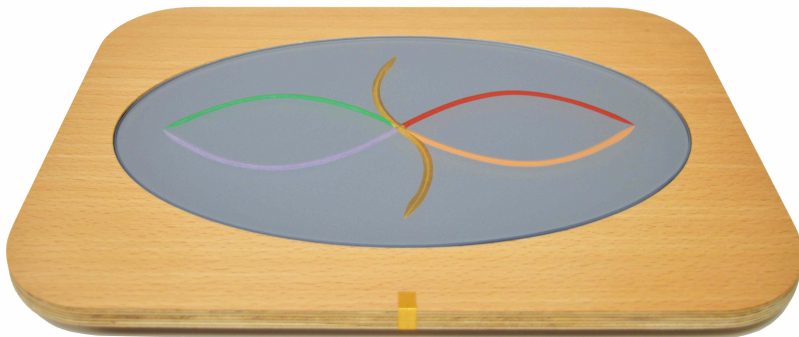
Tras estos exitosos resultados con arte energético, surgió la pregunta: ¿es posible activar la purificación profunda en un lugar?

Aunque la tabla Atirūpa, las cartas y el instrumento Optikum son capaces de limpiar y armonizar las energías de un espacio, hay ciertas influencias provenientes del campo magnético de la Tierra y otras energías artificiales impulsadas por el hombre, que deben ser tratadas teniendo en cuenta otros aspectos. Algunos pueblos antiguos sabían sobre esto y construyeron edificios en lugares específicos que actúan positivamente sobre la salud, el desarrollo espiritual y el bien social.

Georg Steffen Kotzur ha descubierto de manera autodidacta como modificar y actuar con los planos de resonancia de la naturaleza, para tratar las causas que influyen negativamente en un lugar determinado.

En conjunto tratamos de elaborar un objeto que uniera tanto sus técnicas como las posibilidades de los instrumentos anteriormente realizados. De ahí surgió la tabla Zeron, con la que se puede crear un ambiente libre de influencias geopáticas.

*El nombre “Zeron” representa la conexión entre la fertilidad infinita y atemporalidad del numero 0 y la sílaba sánscrita “Om”, que significan la canalización de distintos potenciales energéticos, en este caso para el apoyo de nuestros procesos de salud y estados de conciencia.*



En su funcionamiento contiene esta tabla los efectos de la tabla Atirūpa (activación de poderes de autosanación del sistema corporal) y añade la posibilidad de limpiar un espacio de las influencias geopáticas.



Cada una de las 21 subdivisiones de control está asociada con la función del trabajo energético de filtrado y protección de los campos de energía, tales como:

- Eliminación de interferencias de las estructuras reticulares del campo magnético de la tierra, como: los puntos de cruce Hartmann, Benker y Curry, así como las interacciones entre estos.
- Protección relacionada con la electricidad de las venas de agua.
- Protección con respecto a la radioactividad natural.
- Protección en relación con lo biológicamente resonante y componentes perturbadores de la contaminación electromagnética, como ondas escalares, ondas longitudinales y otras ondas biorresonantes.

## Lecciones aprendidas con arte energético

- Mi primer experimento con arte energético fue a finales de 2012. Creé una pirámide con símbolos y geometrías, con la que comprobé los efectos a nivel físico y mental que puede provocar un objeto de este tipo.
- De ahí surgieron distintas preguntas: ¿de donde vienen estas energías? ¿contienen estos símbolos, colores y símbolos tales energías? ¿o son quizá este objeto y sus elementos sólo un radar, capaz de percibir ciertas frecuencias y traducirlas de modo que puedan ser usadas en nuestra realidad?
- Lo que estaba claro es que estas fuerzas son energías cuya forma y naturaleza no son fáciles de reconocer. Tener cierta claridad sobre ellas solo fue posible tras experiencias personales intensas, meditaciones, pruebas radiestésicas y con sistemas computerizados de medición. Lo primero que aprendí fue que durante el proceso artístico hay poderes que se mueven y energías que influyen más allá de nuestra percepción habitual.
- Cada cual es libre de introducirse en el proceso artístico de manera consciente o inconsciente. Hay muchas vías y ninguna es mejor o peor.
- A través de los testimonios de clientes y de experiencias

propias pude observar que, en el momento en que creamos algo, las personas somos como una antena mediante la que canalizamos o trasmutamos información. Podemos decir entonces que no hay un creador sino una *creación*.

- Las geometrías, símbolos y otros elementos que conforman un objeto actúan solo como un receptor. Estos desenvuelven la tarea de trasportar a nuestra realidad las energías psíquicas del campo informativo del Universo.
- Observé que cuando uno trabaja con ciertas energías de tal campo no siempre se topa con amor y flores. Para aprender esto tuve que pasar por experiencias que afectaron a distintos aspectos de mi vida.
- En este sentido aprendí que en el universo existen energías “benevolentes” y “maliciosas”, y que ambas están ahí para que podamos pensar libremente y, en definitiva, que lleguemos a reconocer eso que verdaderamente somos. Durante esta etapa tuve experiencias con ambos tipos de energía, las cuales son proyectadas desde distintas fuentes y planos de realidad.
- Una buena lección fue descubrir que el estado no esclarecido o sin sanar de ciertas experiencias dolorosas de la infancia, facilitan que contactemos con dimensiones “negativas” del Universo. Sin embargo, como ya dijimos anteriormente, esta vulnerabilidad hacia tales energías no

sucede no “por culpa de” de alguien, sino debido a que el alma de esta persona necesita o quiere aprender de tales energías y es, en todo caso, la responsable de haberlas atraído y de decidir igualmente el dejar de relacionarse con ellas. La responsabilidad está en cada uno. El poder que recibimos (sea ventajoso o desfavorable) se manifiesta en la vida externa a causa de una causa emocional o mental que se halla en nuestro interior.

- Percibir la realidad de determinadas leyes físicas y espirituales me enseñó que uno debe tener respeto si se quiere trabajar con frecuencias de alta vibración. Es, por tanto, aconsejable tener en cuenta de antemano que las personas poseemos el poder de conectamos a fuentes de energía muy potentes.
- En lo que atañe al objeto artístico en sí, me quedó claro que un trabajo visual. ya sea por su mera presencia o al concentrar nuestra atención en este, puede influir en la psique de manera positiva o negativa. Es decir, el arte modifica nuestro estado emocional e influye en consecuencia en el estado físico de salud.
- En definitiva, el arte es un medio maravilloso que nos ayuda a reconocernos y a conectarnos con la belleza, la sabiduría y la felicidad del Universo.

Conclusiones: Nuestro cuerpo posee una tecnología milagrosa, que incluye más capas además de nuestro organismo físico. Esto puede provocar que seamos influenciados psíquicamente por informaciones que vienen de dimensiones difíciles de percibir. Teniendo en cuenta esta multidimensionalidad en la que nos movemos, si queremos canalizar energías positivas para nuestra salud y crecimiento espiritual, es aconsejable que nos conectemos con un canal de información y luz adecuados. El amor incondicional es una buena elección, caminos hay muchos.

*Lokah Samastah Sukhino Bhavantu*

Que todos los seres experimenten felicidad y armonía

## Agradecimientos

Me gustaría aprovechar esta oportunidad para agradecer a todos los que me han apoyado y acompañado en este trabajo de investigación y desarrollo y que han hecho posible la creación de este libro.

## Contacto

Sebastián Guzmán Crespo

WhatsApp: 0039 345 939 4043

Email: [seguzes85@gmail.com](mailto:seguzes85@gmail.com)

Web: [www.energiart.com](http://www.energiart.com)